

Sociale partners sluiten AOW- en pensioenakkoord

Discussie verplaatst naar bedrijfssectoren

Wat het demissionair kabinet Balkenende niet voor elkaar kreeg, is de werkgevers wel gelukt; ze wisten met de vakbonden overeenstemming te bereiken over een nieuw AOW- en pensioenakkoord. Het wachten is nu of het nieuwe kabinet het akkoord integraal overneemt. Maar daarmee is nog geen eind gekomen aan alle discussies.

De sociale partners hebben deze zomer overeenstemming bereikt over een koppeling van de AOW- en pensioenleeftijd aan de levensverwachting. Daardoor ontstaat volgens de werkgevers- en werknemersorganisaties een modern, schokbestendig en houdbaar pensioenstelsel. Als het nieuwe kabinet het sociaal akkoord integraal overneemt, verandert er veel.

Hoofdpunt uit het akkoord is dat de pensioenleeftijd voor een AOW-uitkering verschuift van 65 jaar nu naar 66 jaar in 2020 en mogelijk 67 jaar in 2025. Edzo Boven, pensioenadviseur bij EVO-partner GrantThornton, legt uit waarom de sociale partners voor een verschuiving hebben gekozen. 'De levensverwachting van de mens wordt steeds hoger, terwijl tegelijkertijd

het aantal werkende mensen snel daalt. Dat betekent dat het aantal pensioengerechtigden toeneemt, maar dat er steeds minder werkenden zijn die dat pensioen financieren.'

De AOW-leeftijd wordt niet zomaar van de een op de andere dag gewijzigd. Boven: 'De voorgestelde verhoging van de AOW-leeftijd naar 66 jaar in 2020 ligt in het akkoord vast. Of verdere stijging moet plaatsvinden, wordt elke vijf jaar bekeken. Dus in 2015 wordt aan de hand van de levensverwachting bepaald of de pensioenleeftijd in 2025 verder stijgt. Maar het ligt voor de hand dat deze stijging doorzet en dat de pensioenleeftijd dan inderdaad wordt verhoogd tot 67 jaar.'

Een stijging van de pensioenleeftijd wil niet zeggen dat iedere werknemer verplicht moet

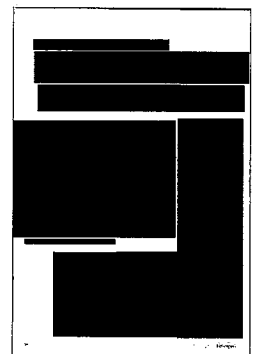
doorwerken tot de dan geldende AOW-leeftijd. Boven: 'Eerder of later stoppen met werken blijft mogelijk. Als je eerder stopt, kost dat volgens het akkoord 6,5 procent AOW per jaar. Langer doorwerken zou logischerwijs 6,5 procent per jaar moeten opleveren!'

Pensioen

Naast de AOW-uitkering van de overheid zijn er voor veel werknemers ook aanvullende pensioenregelingen afgesloten. Hierover worden in het sociaal akkoord richtlijnen gegeven. In 2011 hopen de sociale partners hier concrete afspraken over te maken.

Boven: 'De twee belangrijkste voorbeelden van pensioenregelingen zijn de salarisdiensttijdregeling en de beschikbare premieregeling. De meest gebruikte salarisdiensttijdregeling is het middellood. Deze regeling houdt in dat een werknemer jaarlijks een bepaald percentage van zijn salaris als pensioen opbouwt, tot maximaal zeventig procent van het gemiddeld verdiende loon. Hiervoor betalen de werkgever en de werknemer gedurende het werkzame leven van de werknemer premie.'

Als een werknemer pensioen opbouwt via de beschikbare premieregeling stort de werknemer geld in een fonds. De hoogte van de premie wordt bepaald door een percentage in een staffel. Deze staffel is gebaseerd op leeftijd, levensverwachting en rente. 'Tegen de tijd dat een werknemer met pensioen gaat, koopt hij of zij dan van het opgebouwde kapitaal een pensioen. Het hangt dus van de rentestand en levensverwachting op het moment van aankoop af hoeveel pensioen wordt verworven', aldus Boven.





Langer doorwerken moet voor iedereen mogelijk worden gemaakt.